



คู่มือ การปฏิบัติงาน

กลุ่มส่งเสริมการจัดการศึกษา

สำนักงานเขตพื้นที่การศึกษาประถมศึกษาสระบุรี เขต 1

- งานส่งเสริมการจัดการศึกษาในระบบ นอกกระบบ และการศึกษาตามอัธยาศัย
- งานส่งเสริมและสนับสนุนการจัดการศึกษาขั้นพื้นฐานของบุคคล ครอบครัว ชุมชน องค์กร สถาบันศาสนา และสถาบันสังคมอื่น
- งานส่งเสริมการจัดการศึกษาสำหรับผู้พิการ ผู้ด้อยโอกาสและมีความสามารถพิเศษ
- งานประสานและส่งเสริมองค์กรปกครองส่วนท้องถิ่นให้สามารถจัดการศึกษาสอดคล้องกับนโยบายและมาตรฐานการศึกษา



นางสาวพานี ทองนิล
นักวิชาการศึกษา

สำนักงานเขตพื้นที่การศึกษาประถมศึกษาสระบุรี เขต 1
ติดต่อเราได้ที่ 081-4662-092 โทรสาร 036-351-798
www.srb1.go.th

คำนำ

กลุ่มส่งเสริมการจัดการศึกษา สำนักงานเขตพื้นที่การศึกษาประถมศึกษาสระบุรี เขต 1 ได้จัดทำคู่มือการปฏิบัติงาน การพัฒนาระบบการปฏิบัติงาน เพื่อยกระดับคุณภาพและมาตรฐานการปฏิบัติงานขึ้น สำหรับคู่มือปฏิบัติงานฉบับนี้ มีรายละเอียดของกระบวนการและคู่มือขั้นตอนการปฏิบัติงานของกลุ่มส่งเสริมการจัดการศึกษา ซึ่งเป็นกลุ่มหนึ่งในสำนักงานเขตพื้นที่การศึกษาประถมศึกษาสระบุรี เขต 1 มีบทบาท อำนาจหน้าที่สำคัญเกี่ยวกับการจัดการศึกษาโดยเน้นการบูรณาการการจัดการศึกษาทั้งการศึกษาในระบบ นอกระบบ และตามอัธยาศัยการนำแหล่งเรียนรู้และภูมิปัญญาท้องถิ่นมาใช้ประกอบการจัดการเรียนการสอน การพัฒนาคุณภาพผู้เรียนทั้งด้านสุขภาพกายใจ สังคม สติปัญญา ทักษะชีวิต คุณธรรม จริยธรรม จิตอาสา การกีฬา ลูกเสือเนตรนารียุวกาชาด ผู้บำเพ็ญประโยชน์ องค์กรนักเรียน สิทธิเด็ก การจัดหาทุน กองทุนการศึกษาเพื่อช่วยเหลือผู้เรียนทั้งเด็กปกติ เด็กด้อยโอกาส เด็กบกพร่อง เด็กพิการ และเด็กที่มีความสามารถพิเศษ อีกทั้งส่งเสริมให้บุคคล ครอบครัว ชุมชน สถาบันทางศาสนา สถานประกอบการ องค์กรปกครองส่วนท้องถิ่นและภาคเอกชน ร่วมจัดการศึกษา และร่วมสนับสนุนการปฏิบัติงาน กับหน่วยงานอื่นที่เกี่ยวข้องจากภาวะวิเคราะห์ บทบาท อำนาจหน้าที่ ตามประกาศกระทรวงศึกษาธิการ เพื่อให้เกิดเป็นภาระงาน

คู่มือการปฏิบัติงานของนางสาวพาณี ทองนิล เพื่อใช้เป็นแนวทางในการปฏิบัติงานที่เกี่ยวข้องกับงานส่งเสริมการจัดการศึกษาในระบบ นอกระบบ และการศึกษาตามอัธยาศัย, งานส่งเสริมและสนับสนุนการจัดการศึกษาขั้นพื้นฐานของบุคคล ครอบครัว ชุมชน องค์กร สถาบันศาสนา และสถาบันสังคมอื่น, งานส่งเสริมการจัดการศึกษาสำหรับผู้พิการ ผู้ด้อยโอกาสและมีความสามารถพิเศษ, งานประสานและส่งเสริมองค์กรปกครองส่วนท้องถิ่นให้สามารถจัดการศึกษาสอดคล้องกับนโยบายและมาตรฐานการศึกษา เพื่อเป็นประโยชน์สำหรับผู้บริหาร สถานศึกษา ครูและบุคลากรทางการศึกษา ที่จะต้องประสานงานเพื่อการขับเคลื่อนตามนโยบายของหน่วยงานต้นสังกัดและงานในด้านต่างๆ จึงได้จัดทำคู่มือการปฏิบัติงานฉบับนี้ขึ้น หวังเป็นอย่างยิ่งว่าจะเป็นประโยชน์สูงสุดแก่ผู้ที่เกี่ยวข้อง ต่อไป

นางสาวพาณี ทองนิล
นักวิชาการศึกษา

คู่มือการปฏิบัติงาน
นางสาวพานี ทองนิล
นักวิชาการศึกษา ชำนาญการ



ทำหน้าที่

แทนผู้อำนวยการกลุ่มส่งเสริมการจัดการศึกษา

ปฏิบัติหน้าที่

1. งานส่งเสริมการจัดการศึกษาในระบบ นอกระบบ และการศึกษาตามอัธยาศัย
2. งานส่งเสริมและสนับสนุนการจัดการศึกษาขั้นพื้นฐานของบุคคล ครอบครัว ชุมชน องค์กร สถาบันศาสนา และสถาบันสังคมอื่น
3. งานส่งเสริมการจัดการศึกษาสำหรับผู้พิการ ผู้ด้อยโอกาสและมีความสามารถพิเศษ
4. งานประสานและส่งเสริมองค์กรปกครองส่วนท้องถิ่นให้สามารถจัดการศึกษาสอดคล้องกับนโยบายและมาตรฐานการศึกษา
5. งานประสานและส่งเสริมการจัดการศึกษาให้มีบทบาทในการสร้างความเข้มแข็งของชุมชน
6. งานส่งเสริมแหล่งการเรียนรู้ สิ่งแวดล้อมทางการศึกษาและภูมิปัญญาท้องถิ่น

ปฏิบัติและรับผิดชอบงาน ดังนี้

1) วางแผน ควบคุม กำกับและดูแลการปฏิบัติงานของบุคลากรทางการศึกษา ดังนี้

- 1.1) งานธุรการ
- 1.2) กลุ่มงานส่งเสริมคุณภาพการจัดการศึกษา
- 1.3) กลุ่มงานส่งเสริมกิจการนักเรียน
- 1.4) กลุ่มงานส่งเสริมกิจการพิเศษ
- 1.5) กลุ่มงานส่งเสริมสวัสดิการ สวัสดิภาพ และกองทุนเพื่อการศึกษา

ทั้งนี้ ให้วางแผน ควบคุม กำกับและดูแลการปฏิบัติงานของบุคลากรทางการศึกษา ให้เป็นไปตาม กฎหมาย ระเบียบ คำสั่ง แนวปฏิบัติ หรือนโยบาย ด้วยความเรียบร้อย มีประสิทธิภาพและทันกำหนดเวลา ให้ถูกต้องและเป็นไปด้วยความเรียบร้อย

2) พิจารณาตรวจสอบเอกสารหลักฐาน การปฏิบัติงานของบุคลากรทางการศึกษาตามข้อ 1 ให้ถูกต้องและเป็นไปด้วยความเรียบร้อย

3) บันทึกความเห็นเกี่ยวกับการปฏิบัติงานเพื่อให้รองผู้อำนวยการสำนักงานเขตพื้นที่การศึกษาประถมศึกษาสระบุรี เขต 1 ที่ได้รับมอบหมาย หรือผู้อำนวยการสำนักงานเขตพื้นที่การศึกษาประถมศึกษาสระบุรี เขต 1 พิจารณาวินิจฉัยสั่งการ

4) ศึกษา ค้นคว้า วิเคราะห์ วิจัย และผลิตเอกสาร เพื่อส่งเสริม สนับสนุนการจัดการศึกษา ตามภารกิจที่มีอยู่

5) ให้คำปรึกษา แนะนำ ครู บุคลากรทางการศึกษา และหน่วยงานที่เกี่ยวข้อง

6) งานส่งเสริมการจัดการศึกษาขั้นพื้นฐาน ในรูปแบบการศึกษาในระบบ

6.1) สำรวจ ตรวจสอบ กำหนดพื้นที่เขตบริการของสถานศึกษาทั้งระดับก่อนประถมศึกษา ระดับประถมศึกษา ระดับมัธยมศึกษาตอนต้น และระดับมัธยมศึกษาตอนปลาย โดยยึดหลักการมีส่วนร่วมของสถานศึกษาที่เกี่ยวข้องทุกสังกัด

6.2) สำรวจข้อมูลประชากรวัยเรียน

6.3) ตรวจสอบและจัดทำบัญชีรายชื่อเด็กอายุถึงเกณฑ์การศึกษาภาคบังคับส่งให้สถานศึกษาที่รับผิดชอบเขตพื้นที่บริหารทราบ และเตรียมการรับนักเรียน

6.4) วิเคราะห์ข้อมูลประชากรวัยเรียนและวางแผนการรับนักเรียนแต่ละระดับ โดยคำนึงถึงโอกาสและความเสมอภาคในการได้รับการศึกษาของประชาชนตามเจตนารมณ์ของพระราชบัญญัติการศึกษาแห่งชาติ พ.ศ.2545 และที่แก้ไขเพิ่มเติม

6.5) ประกาศรายละเอียดการส่งเด็กเข้าเรียน การจัดสรรโอกาสเข้าเรียน พร้อมทั้งแจ้งเป็นหนังสือให้ผู้ปกครองของเด็กที่มีอายุถึงเกณฑ์การศึกษาภาคบังคับ ส่งเด็กเข้าเรียน ในสถานศึกษาที่จัดการศึกษาภาคบังคับ ก่อนถึงกำหนดที่เด็กที่ต้องเข้าเรียนในสถานศึกษา ไม่น้อยกว่า 1 ปี

6.6) แจ้งนโยบายและแนวปฏิบัติเกี่ยวกับการรับนักเรียนสังกัดสำนักงานคณะกรรมการการศึกษาขั้นพื้นฐาน

6.7) แต่งตั้งและจัดประชุมคณะกรรมการการรับนักเรียนเขตพื้นที่การศึกษา

6.8) จัดทำแนวปฏิบัติการรับนักเรียนของเขตพื้นที่การศึกษา

6.9) การเกณฑ์เด็กเข้าเรียนตามพระราชบัญญัติการศึกษาภาคบังคับ พ.ศ. ๒๕๔๕

6.10) การแก้ปัญหาตกหล่น เด็กกลุ่มเสี่ยงและเด็กออกกลางคัน

6.11) การแก้ไขวัน เดือน ปี ชื่อตัว ชื่อสกุล ของนักเรียนและบิดา มารดา ในทะเบียนนักเรียน

6.12) ส่งเสริมการจัดการศึกษาแก่บุคคลที่ไม่มีหลักฐานทะเบียนราษฎรหรือเด็กไร้สัญชาติหรือไม่มีสัญชาติไทย หรือเด็กต่างชาติพันธุ์

6.13) ประสานงานกับโรงเรียน สำนักงานเขตพื้นที่การศึกษาอื่น และหน่วยงานที่จัดการศึกษาภาคบังคับเกี่ยวกับการย้ายนักเรียน และติดตามเด็กเข้าเรียน (พฐ..ต่างๆ)

6.14) ตรวจสอบติดตาม สรุปผลการรับเด็กเข้าเรียนของสถานศึกษาในสังกัด และรายงานสำนักงานคณะกรรมการการศึกษาขั้นพื้นฐาน

7) งานส่งเสริมการเทียบโอนผลการศึกษา

7.1) ประชาสัมพันธ์ ส่งเสริมและพัฒนาบุคลากรที่เกี่ยวข้องให้มีความรู้ความเข้าใจเกี่ยวกับการเทียบโอนผลการศึกษา

7.2) ส่งเสริมให้สถานศึกษากำหนดหลักเกณฑ์ วิธีการและแนวทางในการปฏิบัติ และประสานงาน

7.3) นิเทศ ติดตาม รวบรวมผลการดำเนินการของสถานศึกษาภายในเขตพื้นที่การศึกษา

8) งานจัดทำและให้บริการข้อมูลทางการศึกษา

- 8.1) การให้บริการตรวจสอบวุฒิทางการศึกษา และการรับรองความรู้
- 8.2) ข้อมูลการออกเอกสารสำคัญทางการศึกษา
- 8.3) การจัดเก็บหลักฐานสำคัญทางการศึกษา (รบ.๒ และ ปพ.) และยกเลิกหลักฐานการศึกษา
- 8.4) การออกหลักฐานสำคัญทางการศึกษา
- 8.5) แบบรายงานผลการเรียนของผู้จบหลักสูตรระดับมัธยมศึกษาตอนต้นและระดับมัธยมศึกษาตอนปลาย

9) งานการคัดเลือกนักเรียนโควตาทุกประเภท

10) งานปิด - เปิดสถานศึกษา

11) งานจัดซื้อแบบพิมพ์ทางการศึกษา พร้อมทั้งจัดทำทะเบียนและควบคุม

12) งานส่งเสริมการจัดการศึกษานอกระบบ และการศึกษาตามอัธยาศัย

13) การศึกษานอกระบบ

13.1) ศึกษาแนวทางการจัดการศึกษานอกระบบ ตลอดจนขอขยายภารกิจของสำนักงานเขตพื้นที่การศึกษา สถานศึกษา และหน่วยงานที่เกี่ยวข้อง

13.2) ร่วมวางแผนและกำหนดแนวทางในการสนับสนุนส่งเสริมการจัดการศึกษานอกระบบ ให้เชื่อมโยงกับการศึกษาในระบบ การศึกษาตามอัธยาศัย เพื่อให้ผู้เรียนได้เรียนรู้ตลอดชีวิต

13.3) ประสานงานกับหน่วยงานที่จัดการศึกษานอกระบบหรือผู้เกี่ยวข้อง เพื่อสนับสนุนให้ผู้เรียนได้รับการศึกษาขั้นพื้นฐานอย่างทั่วถึง

13.4) ประสานการติดตาม ประเมินผล การจัดการศึกษานอกระบบเพื่อปรับปรุงการจัดการศึกษานอกระบบให้ทั่วถึง มีคุณภาพและประสิทธิภาพ

14) การจัดการศึกษาตามอัธยาศัย

14.1) ศึกษาแนวทางการจัดการศึกษาตามอัธยาศัย ตลอดจนขอขยายภารกิจของสำนักงานเขตพื้นที่การศึกษา สถานศึกษา และหน่วยงานที่เกี่ยวข้อง

14.2) ส่งเสริมให้สถานศึกษา หน่วยงานหรือสถาบันที่จัดการศึกษา ร่วมวางแผนและกำหนดแนวทางในการสนับสนุนส่งเสริมการจัดการศึกษาตามอัธยาศัย เพื่อให้ผู้เรียนได้เรียนรู้เต็มศักยภาพ

14.3) ประสานการเผยแพร่ข้อมูล แหล่งการเรียนรู้ ส่งเสริมให้ผู้เรียนให้ใช้แหล่งเรียนรู้ที่เหมาะสม เสริมสร้างโอกาสในการได้รับการศึกษาขั้นพื้นฐานอย่างทั่วถึง

14.4) ประสานการติดตาม ประเมินผล การจัดการศึกษาตามอัธยาศัย เพื่อปรับปรุงการจัดการศึกษาตามอัธยาศัยให้ทั่วถึง มีคุณภาพและประสิทธิภาพ

15) งานส่งเสริมการจัดการศึกษาของบุคคล ครอบครัว ชุมชน สถาบันทางศาสนา และสถานประกอบการ ฯลฯ

15.1) ประชาสัมพันธ์ สร้างความมั่นใจ ในสิทธิและหน้าที่ในการจัดการศึกษาของบุคคล ครอบครัว ชุมชน สถาบันทางศาสนา และสถานประกอบการ ฯลฯ

15.2) ส่งเสริมและพัฒนาความสามารถในการจัดการศึกษาของบุคคล ครอบครัว ชุมชน สถาบันทางศาสนา และสถานประกอบการ ฯลฯ

15.3) ประเมินศักยภาพและความพร้อมในการจัดการศึกษาของบุคคล ครอบครัว ชุมชน สถาบันทางศาสนา และสถานประกอบการ ฯลฯ

15.4) สนับสนุนให้บิดา มารดา หรือผู้ปกครอง มีความรู้ ความสามารถในการอบรม เลี้ยงดูและให้การศึกษาแก่บุตรหรือบุคคลซึ่งอยู่ในความดูแล

15.5) การดำเนินงานอนุญาตการจัดการศึกษาของบุคคล ครอบครัว ชุมชน สถาบันทางศาสนา และสถานประกอบการ ฯลฯ

15.6) ติดตาม ผลการจัดการศึกษาของบุคคล ครอบครัว ชุมชน สถาบันทางศาสนา และสถานประกอบการอย่างต่อเนื่อง

16) งานส่งเสริมการจัดการศึกษาขององค์กรปกครองส่วนท้องถิ่น

16.1) สร้างความเข้าใจในสิทธิและหน้าที่ในการจัดการศึกษาขององค์กรปกครองส่วนท้องถิ่น

16.2) ส่งเสริมให้องค์กรปกครองส่วนท้องถิ่นมีความพร้อมในการจัดการศึกษา

16.3) ประเมินความพร้อมในการจัดการศึกษาขององค์กรปกครองส่วนท้องถิ่น ตามคำขอร้อง

16.4) การพิจารณาให้ความเห็นในการจัดการศึกษาขององค์กรปกครองส่วนท้องถิ่น

16.5) ประสาน ติดตามและประเมินผลการจัดการศึกษาขององค์กรปกครองส่วน

ท้องถิ่น

อย่างต่อเนื่อง

17) งานส่งเสริมการจัดการศึกษาสำหรับผู้พิการ ผู้ด้อยโอกาสและผู้ที่มีความสามารถ

พิเศษ

17.1) ประสานการสำรวจข้อมูลกับสถานศึกษาและหน่วยงานที่เกี่ยวข้อง จัดทำทะเบียนเพื่อรวบรวมข้อมูลที่เป็นของเด็กพิการ เด็กด้อยโอกาสและเด็กที่มีความสามารถพิเศษอย่างเป็นระบบ

17.2) ประสานงาน ส่งเสริมการจัดการศึกษาสำหรับเด็กพิการ เด็กด้อยโอกาส และเด็กที่มีความสามารถพิเศษกับสถานศึกษาหรือหน่วยงานที่เกี่ยวข้องให้ได้รับการศึกษาอย่างทั่วถึง

17.3) ประสานงานด้านการบันทึกข้อมูลระบบโปรแกรม SET

17.4) ประสานด้านการคัดกรองและการจัดสรรพี่เลี้ยงเด็กพิการ

17.5) ประสานระบบแผน IEO Online

17.6) ศึกษา วิจัยและส่งเสริมการจัดการศึกษา วิจัย เพื่อหารูปแบบและเผยแพร่ วิธีการจัดการศึกษาแก่ผู้เกี่ยวข้อง

17.7) ติดตาม รวบรวมผลการดำเนินงานอย่างต่อเนื่องและสม่ำเสมอ

18.) งานประสานและส่งเสริมสถานศึกษาให้มีบทบาทในการสร้างความเข้มแข็งของชุมชน

18.1) ส่งเสริม สนับสนุน การสรรหาและแต่งตั้งคณะกรรมการการศึกษาขั้นพื้นฐาน ให้เป็นไปตามเจตนารมณ์ของระเบียบ

18.2) ส่งเสริมและพัฒนาความรู้ความสามารถในการปฏิบัติหน้าที่ของคณะกรรมการการศึกษาขั้นพื้นฐาน

18.3) สนับสนุนในการปฏิบัติงานในหน้าที่ของคณะกรรมการการศึกษาขั้นพื้นฐาน

18.4) ประเมินผลการปฏิบัติงานของคณะกรรมการการศึกษาขั้นพื้นฐานเพื่อการพัฒนา

พัฒนา

- 19) งานส่งเสริมแหล่งเรียนรู้ สิ่งแวดล้อมทางการศึกษาและภูมิปัญญาท้องถิ่น
 - 19.1) สारวจและจัดทาทะเบียนแหล่งเรียนรู้ สิ่งแวดล้อมทางการศึกษาและภูมิปัญญาท้องถิ่น
 - 19.2) ส่งเสริมการพัฒนาศักยภาพแหล่งเรียนรู้ สิ่งแวดล้อมทางการศึกษาและภูมิปัญญาท้องถิ่นให้เหมาะสมต่อการพัฒนาคุณภาพการศึกษา
 - 19.3) ประสานการใช้ประโยชน์แหล่งการเรียนรู้อย่างเป็นระบบ
 - 20) งานการคัดเลือกนักเรียนเข้าโครงการพัฒนาอัจฉริยภาพทางคณิตศาสตร์และวิทยาศาสตร์
 - 21) การคัดเลือกนักเรียนและสถานศึกษาเพื่อรับรางวัลพระราชทานระดับการศึกษาขั้นพื้นฐาน
- 22) ปฏิบัติงานอื่น ๆ ตามที่ได้รับมอบหมาย

ขั้นตอนการดำเนินงาน

การส่งเสริมการจัดการศึกษาขั้นพื้นฐานในรูปแบบการศึกษาในระบบ การศึกษานอกระบบ และการศึกษาตามอัธยาศัย

1. การจัดการศึกษาในระบบ

1. ชื่อกระบวนการ 1.1 งานส่งเสริมให้มีการกำหนดวิธีการและแนวทางการดำเนินการจัดการศึกษาตั้งแต่ระดับการศึกษาปฐมวัยและการศึกษาขั้นพื้นฐานอย่างทั่วถึงและมีคุณภาพ

2. วัตถุประสงค์

2.1 เพื่อให้สำนักงานเขตพื้นที่การศึกษา มีกรอบและแนวทางในการดำเนินงานส่งเสริมการจัดการศึกษาในระบบ

2.2 เพื่อให้บุคลากรผู้ทำหน้าที่ด้านการจัดการศึกษา สามารถใช้ปฏิบัติหน้าที่ได้ตรงตามบทบาทหน้าที่ที่ชัดเจน เหมาะสม และมีประสิทธิภาพ

2.3 เพื่อให้เด็กในวัยเรียนได้รับการศึกษาอย่างทั่วถึงและเสมอภาค

3. ขอบเขตของงาน

สำนักงานคณะกรรมการการศึกษาขั้นพื้นฐาน ประกาศนโยบายและแนวปฏิบัติเกี่ยวกับการรับนักเรียน คณะกรรมการเขตพื้นที่การศึกษา กำหนดนโยบายฯ ของเขตพื้นที่การศึกษา และสถานศึกษาในสังกัดรับทราบนโยบายและถือปฏิบัติ สำหรับหน่วยงานที่อยู่ในขอบข่ายของการรวบรวมข้อมูล ประกอบด้วยหน่วยงานต่าง ๆ ดังต่อไปนี้

3.1. โรงเรียนในสังกัด สพฐ. ได้แก่ สถานศึกษาในสังกัด สำนักงานเขตพื้นที่การศึกษา

3.2. โรงเรียนนอกสังกัด สพฐ. (ประเภทสามัญศึกษา) ได้แก่

- สำนักบริหารงานคณะกรรมการส่งเสริมการศึกษาเอกชน
- สำนักงานคณะกรรมการการอุดมศึกษา
- สำนักงานส่งเสริมการศึกษานอกระบบและการศึกษาตามอัธยาศัย
- กรมส่งเสริมการปกครองส่วนท้องถิ่น (ศูนย์พัฒนาเด็กเล็ก, ร.ร.เทศบาล)
- สำนักงานพระพุทธศาสนาแห่งชาติ (ร.ร.พระปริยัติธรรม แผนกสามัญศึกษา)

3.3. โรงเรียนนอกสังกัด สพฐ. (ประเภทอาชีวศึกษา) ได้แก่

- สำนักงานคณะกรรมการการอาชีวศึกษา (สถาบันอาชีวศึกษา)
- สำนักงานคณะกรรมการส่งเสริมการศึกษาเอกชน

4. คำจำกัดความ

4.1 การจัดการศึกษาในระบบ หมายถึง การศึกษาที่มีรูปแบบและระบบแบบแผนชัดเจน มีการกำหนดวัตถุประสงค์ หลักสูตร วิธีการจัดการเรียนการสอน การวัดผลและการประเมินผลที่แน่นอน โดยการศึกษาขั้นพื้นฐาน แบ่งออกเป็นระดับต่าง ๆ คือ ระดับก่อนประถมศึกษา ระดับประถมศึกษา ระดับมัธยมศึกษาตอนต้น และระดับมัธยมศึกษาตอนปลาย

4.2 การศึกษาภาคบังคับ หมายถึง การศึกษาชั้นปีที่หนึ่งถึงชั้นปีที่เก้า (ชั้นประถมศึกษาปีที่ 1 ถึงชั้นมัธยมศึกษาปีที่ 3) ของการศึกษาขั้นพื้นฐานตามกฎหมายว่าด้วยการศึกษาแห่งชาติ

4.3 การศึกษาขั้นพื้นฐาน หมายถึง การศึกษาก่อนระดับอุดมศึกษา

4.4 เด็ก หมายถึง เด็กที่อยู่ในวัยเรียนก่อนระดับอุดมศึกษา

4.5 ผู้ปกครอง หมายถึง บิดามารดา หรือบิดา หรือมารดา ซึ่งเป็นผู้ใช้อำนาจปกครองหรือผู้ปกครองตามประมวลกฎหมายแพ่งและพาณิชย์ และหมายความรวมถึงบุคคลที่เด็กอยู่ด้วยเป็นประจำ หรือเด็กที่อยู่รับใช้การงาน

4.6 แบบ บค. หมายถึง แบบฟอร์มที่กำหนดขึ้นเพื่อใช้เป็นแนวทางการดำเนินงานตามพระราชบัญญัติการศึกษาภาคบังคับ พ.ศ. 2545

4.7 พื้นที่เขตบริการของโรงเรียน หมายถึง อาณาบริเวณที่โรงเรียนและสำนักงานเขตพื้นที่การศึกษา กำหนดขึ้นตามความเหมาะสม โดยมีการตกลงกันระหว่างโรงเรียนที่อยู่ใกล้เคียง ทั้งนี้ให้ยึด ทร.14 เขตการปกครอง การคมนาคม และสภาพพื้นที่ทางภูมิศาสตร์ เพื่อโรงเรียนจะได้ให้บริการการศึกษาและนักเรียนสามารถเดินทางมาเรียนได้สะดวก

4.8 ศูนย์ประสานงานการรับนักเรียน หมายถึง การจัดตั้งศูนย์บริการการรับนักเรียน การแก้ปัญหาการรับนักเรียน การประสานงานกับหน่วยงานที่เกี่ยวข้อง หรือดำเนินการอื่นใด เพื่อให้การรับนักเรียนเป็นไปด้วยความเรียบร้อย

5. ขั้นตอนการปฏิบัติงาน

5.1 จัดทำนโยบาย แนวปฏิบัติเกี่ยวกับการรับนักเรียน

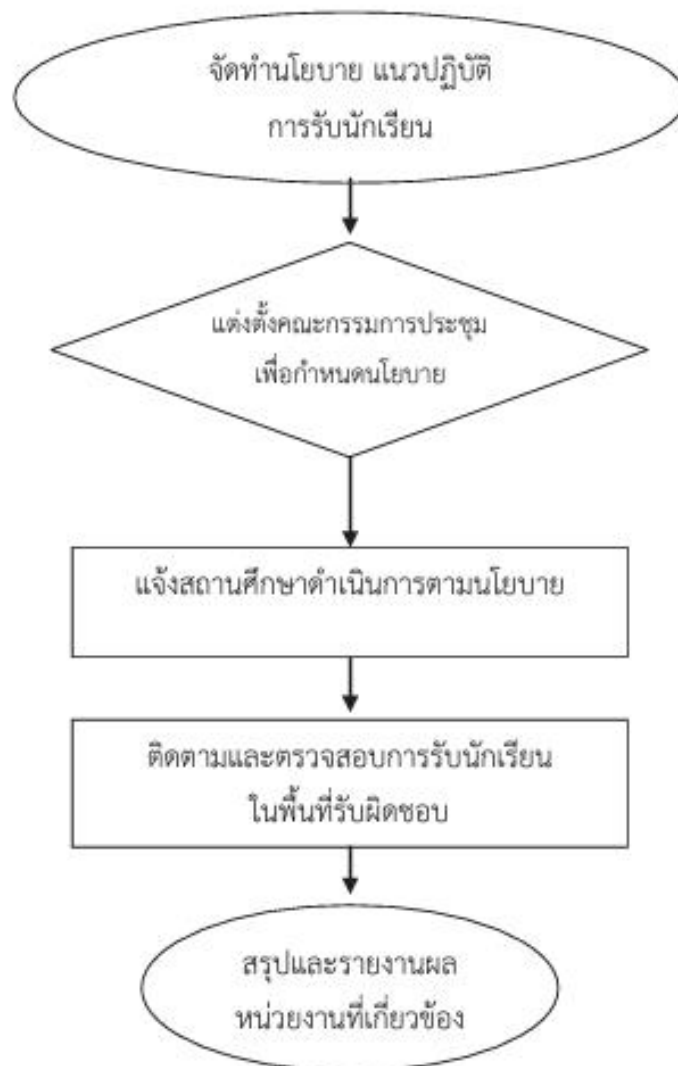
5.2 แต่งตั้งคณะกรรมการ ประชุม กำหนดนโยบาย

5.3 แจ้งสถานศึกษาดำเนินการตามนโยบาย

5.4 ติดตามและตรวจสอบการรับนักเรียนในพื้นที่รับผิดชอบ

5.5 สรุปและรายงานผลหน่วยงานที่เกี่ยวข้อง

6. Flow Chart การปฏิบัติงาน



7. แบบฟอร์มที่ใช้

แบบ บค.01 – แบบ บค.31

8. เอกสาร / หลักฐานอ้างอิง

8.1 พระราชบัญญัติที่เกี่ยวข้อง

- พระราชบัญญัติการศึกษาแห่งชาติ พ.ศ. 2542 และแก้ไขเพิ่มเติม
- พระราชบัญญัติการศึกษาภาคบังคับ พ.ศ. 2545
- พระราชบัญญัติเครื่องแบบนักเรียน พ.ศ. 2551
- พระราชบัญญัติการทะเบียนราษฎร พ.ศ. 2534

8.2 กฎกระทรวงที่เกี่ยวข้อง

- กฎกระทรวงกำหนดหลักเกณฑ์และวิธีการกระจายอำนาจการบริหารและการจัดการศึกษา พ.ศ. 2550
- กฎกระทรวงกำหนดหลักเกณฑ์และวิธีการนับอายุเด็กเพื่อเข้ารับการศึกษาระดับมัธยมศึกษา พ.ศ. 2545

8.3 ประกาศที่เกี่ยวข้อง

- ประกาศกระทรวงศึกษาธิการ เรื่อง การส่งเด็กเข้าเรียนในสถานศึกษา พ.ศ. 2546
- ประกาศกระทรวงศึกษาธิการ เรื่อง หลักเกณฑ์และวิธีการปฏิบัติสำหรับผู้ที่มีไข้ ผู้ปกครอง ซึ่งมีเด็กที่มีอายุในเกณฑ์การศึกษาภาคบังคับไม่ได้เข้าเรียนในสถานศึกษาอาศัยอยู่ พ.ศ. 2546
- ประกาศกระทรวงศึกษาธิการ เรื่อง การรับเด็กเข้าเรียนในสถานศึกษา พ.ศ. 2546
- ประกาศกระทรวงศึกษาธิการ เรื่อง หลักเกณฑ์และวิธีการผ่อนผันให้เด็กเข้าเรียนก่อนหรือหลังอายุตามหลักเกณฑ์การศึกษาภาคบังคับ พ.ศ. 2546
- ประกาศสำนักงานคณะกรรมการการศึกษาขั้นพื้นฐาน เรื่อง การกระจายอำนาจการบริหารจัดการศึกษาของเลขาธิการคณะกรรมการการศึกษาขั้นพื้นฐานไปยังคณะกรรมการเขตพื้นที่การศึกษาและสถานศึกษาในสังกัดสำนักงานคณะกรรมการการศึกษาขั้นพื้นฐาน พ.ศ. 2550

8.4 ระเบียบที่เกี่ยวข้อง

- ระเบียบกระทรวงศึกษาธิการว่าด้วยหลักฐานในการรับนักเรียน นักศึกษาเข้าเรียนในสถานศึกษา พ.ศ. 2548
- ระเบียบกระทรวงศึกษาธิการว่าด้วยเครื่องแบบนักเรียน พ.ศ. 2551

9. แบบฟอร์มสรุปมาตรฐานงาน

1. การจัดการศึกษาในระบบ

ชื่อกระบวนงาน 1.1 งานส่งเสริมให้เด็กพิการกำหนดวิธีการและแนวทางดำเนินการจัดการศึกษาตั้งแต่ระดับการศึกษาปฐมวัย และการศึกษาขั้นพื้นฐานอย่างทั่วถึงและมีคุณภาพ		สำนักงานเขตพื้นที่การศึกษา กลุ่มส่งเสริมการจัดการศึกษา				
วัตถุประสงค์ : 1. เพื่อให้เด็กพิการวัยเรียนได้รับการศึกษาอย่างทั่วถึงและมีคุณภาพ 2. เพื่อให้เป็นแนวทางการดำเนินงานส่งเสริมการจัดการศึกษาอย่างเป็นระบบ ชัดเจน และมีประสิทธิภาพ						
ลำดับที่	ผังขั้นตอนการดำเนินงาน	รายละเอียดงาน	เวลาดำเนินการ	มาตรฐานคุณภาพงาน	ผู้รับผิดชอบ	
1.	<pre> graph TD A([จัดทำทะเบียนและบัญชีเด็กพิการและลงทะเบียนเรียน]) --> B{แต่งตั้งคณะกรรมการพิจารณาประเภทเรียน} B --> C[แจ้งสถานศึกษา] C --> D[ติดตามและตรวจพบ] D --> E([สรุปและรายงานผล]) </pre>	จัดทำทะเบียนและบัญชีเด็กพิการเกี่ยวกับเด็กพิการวัยเรียน	สัมภาษณ์, สurvey	-	กลุ่มส่งเสริมการจัดการศึกษา	
2.		จัดประชุมกำหนดนโยบาย / ปฏิทินระหว่างสหพันธ์ผู้พิการสถานศึกษาพหุ	อนุภาคี, นิเทศ	รูปแบบและแผนการดำเนินงาน	คณะกรรมการ	
3.		แจ้งสถานศึกษาดำเนินการตามนโยบาย	แม่ข่าย, พหุภาคี	-	-	โรงเรียน / กลุ่มส่งเสริมการจัดการศึกษา
4.		ติดตามและตรวจพบการรับนักเรียนในพื้นที่รับผิดชอบ	มีคุณภาพ	-	-	โรงเรียน / กลุ่มส่งเสริมการจัดการศึกษา
5.		สรุปรายงานผลการดำเนินงาน และประเมินผลการดำเนินงานหน่วยงานที่เกี่ยวข้อง	การบูรณาการ	มีการตรวจพบทุกกระบวนการ	มีการตรวจพบทุกกระบวนการ	กลุ่มส่งเสริมการจัดการศึกษา

อธิบายสัญลักษณ์ผังขั้นตอน
(ภายใน หน้า)



จุดเริ่มต้นหรือสิ้นสุดกระบวนการ



กิจกรรมงานหรือการปฏิบัติ



การตัดสินใจ



ทิศทางหรือการเคลื่อนไหวของงาน

จุดเชื่อมต่อระหว่างหน้า (ภายใน)

1. ชื่อกระบวนการ 1.5 การแก้ปัญหาเด็กตกหล่น เด็กกลุ่มเสี่ยง และเด็กออกกลางคัน

2. วัตถุประสงค์

2.1 เพื่อให้เด็กในวัยเรียนได้เข้าเรียนการศึกษาภาคบังคับทุกคนและเรียนต่อเนื่องจนจบระดับการศึกษาขั้นพื้นฐาน

2.2 เพื่อให้มีระบบการเฝ้าระวังเด็กในวัยเรียนให้ได้รับการศึกษาอย่างมีคุณภาพ

3. ขอบเขตของงาน

เด็กวัยเรียนที่อยู่ในพื้นที่เขตบริการของแต่ละโรงเรียนต้องได้เข้าเรียนทุกคนตั้งแต่ระดับชั้นอนุบาลจนถึงระดับมัธยมศึกษา สถานศึกษาในสังกัด และประสานความร่วมมือกับหน่วยงานหรือสถานประกอบการที่เกี่ยวข้อง ได้แก่ สำนักงานส่งเสริมการศึกษานอกระบบและการศึกษาตามอัธยาศัย สถานศึกษาสังกัดอาชีวศึกษา โรงเรียนพระปริยัติธรรม ศูนย์การเรียนในสถานประกอบการ ห้องเรียนสาขา ฯลฯ

4. คำจำกัดความ

4.1 การศึกษาภาคบังคับ หมายถึง ชั้นประถมศึกษาปีที่ 1 ถึงชั้นมัธยมศึกษาปีที่ 3 ของการศึกษาขั้นพื้นฐานตามกฎหมายว่าด้วยการศึกษาแห่งชาติ

4.2 การศึกษาขั้นพื้นฐาน หมายถึง การศึกษาก่อนระดับอุดมศึกษา

4.3 เด็ก หมายถึง เด็กที่อยู่ในวัยเรียนก่อนระดับอุดมศึกษา

4.4 เด็กตกหล่น หมายถึง เด็กในวัยการศึกษาภาคบังคับที่ยังไม่ได้เข้าเรียนในสถานศึกษา ขั้นพื้นฐาน

4.5 เด็กกลุ่มเสี่ยง หมายถึง เด็กที่มีแนวโน้มว่าจะออกจากสถานศึกษาก่อนเรียนจบการศึกษาขั้นพื้นฐาน

4.6 เด็กออกกลางคัน หมายถึง เด็กในวัยการศึกษาภาคบังคับที่เคยเข้าเรียนในสถานศึกษาแล้ว แต่ออกจากสถานศึกษาก่อนที่จะจบการศึกษาขั้นพื้นฐาน

5. ขั้นตอนการปฏิบัติงาน

5.1 สำรวจและจัดทำระบบข้อมูลเด็กตกหล่น เด็กกลุ่มเสี่ยง และเด็กออกกลางคันในแต่ละปีให้ครอบคลุมและชัดเจน

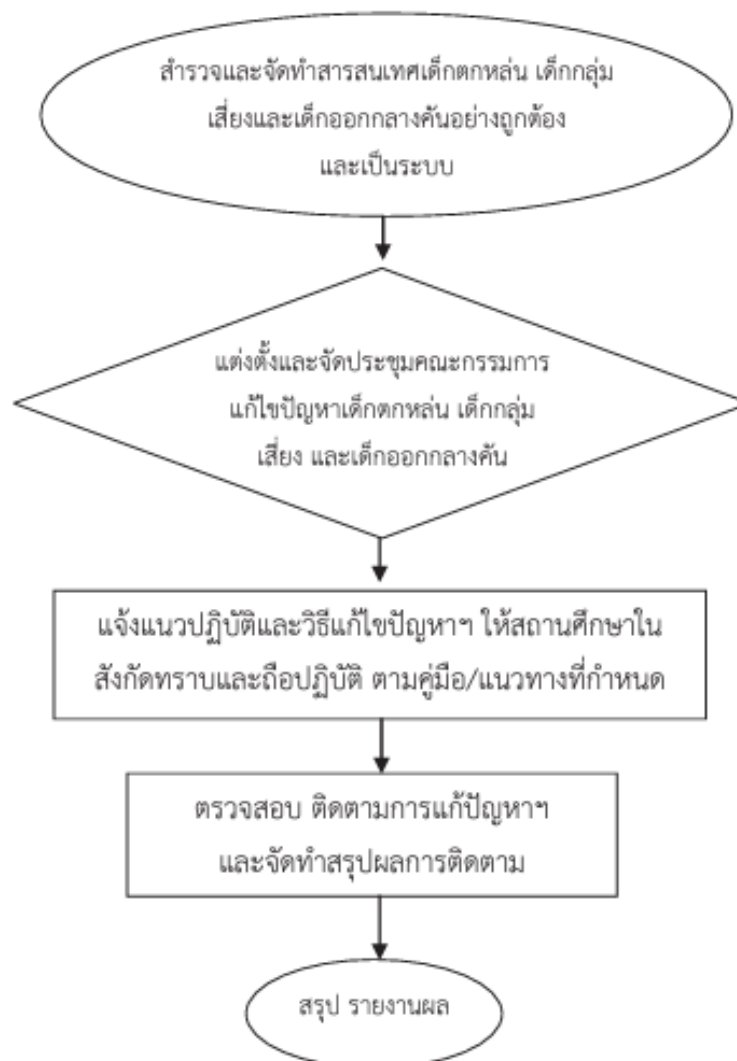
5.2 แต่งตั้งและประชุมคณะกรรมการแก้ไขปัญหาเด็กตกหล่น เด็กกลุ่มเสี่ยง และเด็กออกกลางคัน เพื่อวิเคราะห์สภาพปัญหา หาสาเหตุ และวิธีการแก้ไขปัญหา

5.3 ชี้แจงและแนะนำแนวทางปฏิบัติ/วิธีแก้ไขปัญหาให้สถานศึกษารับทราบและถือปฏิบัติ

5.4 ตรวจสอบ ติดตาม เด็กตกหล่นและเด็กออกกลางคันตามแนวทางที่กำหนด

5.5 สรุปและรายงานผลการดำเนินงาน

6. Flow Chart การปฏิบัติงาน



1.6 งานทะเบียนหลักฐานการศึกษา

1. ชื่อกระบวนการงาน 1.6.1 การจัดเก็บหลักฐานการศึกษา

2. วัตถุประสงค์

2.1 เพื่อให้สำนักงานเขตพื้นที่การศึกษา มีกรอบและแนวทางในการดำเนินงาน ส่งเสริมการจัดการศึกษาในระบบ

2.2 เพื่อให้บุคลากรผู้ทำหน้าที่ด้านการจัดการศึกษา สามารถใช้ปฏิบัติหน้าที่ได้ตรงตามบทบาทหน้าที่ที่ชัดเจน เหมาะสม และมีประสิทธิภาพ

2.3 เพื่อให้บริการแก่หน่วยงานและประชาชนที่สำเร็จการศึกษาแล้ว สามารถตรวจสอบข้อมูลการสำเร็จการศึกษา

3.ขอบเขตของงาน

สถานศึกษาในสังกัดสำนักงานเขตพื้นที่การศึกษาประถมศึกษาหรือเขตพื้นที่มัธยมศึกษาแล้วแต่กรณี

4. คำจำกัดความ

4.1 หลักฐานทางการศึกษา หมายถึง เอกสารหลักฐานการศึกษาแบ่งไว้เป็น 2 ประเภท คือ

1. เอกสารหลักฐานการศึกษาที่กระทรวงศึกษาธิการกำหนด ได้แก่

- 1) ระเบียบแสดงผลการเรียน (ปพ.1)
- 2) ประกาศนียบัตร (ปพ.2)
- 3) แบบรายงานผู้สำเร็จการศึกษา (ปพ.3)

2. เอกสารหลักฐานที่โรงเรียนกำหนด ได้แก่

- 1) แบบบันทึกผลการเรียนประจำวิชา
- 2) แบบรายงานประจำตัวนักเรียน
- 3) ใบรับรองผลการเรียน
- 4) ระเบียบสะสม

4.2 มาตรฐานการเรียนรู้ขั้นพื้นฐาน หมายถึง สิ่งที่นักเรียนพึงรู้และปฏิบัติได้เมื่อจบการศึกษาขั้นพื้นฐาน

4.3 มาตรฐานการเรียนรู้ช่วงชั้น หมายถึง สิ่งที่นักเรียนพึงรู้และปฏิบัติได้เมื่อเรียนจบระดับชั้นสำคัญได้แก่ประถมศึกษาปีที่ 3 ประถมศึกษาปีที่ 6 มัธยมศึกษาปีที่ 3 และมัธยมศึกษาปีที่ 6

4.4 หลักสูตร หมายถึง ประมวลความรู้และประสบการณ์ที่จัดขึ้นเพื่อพัฒนาผู้เรียน ให้มีความรู้ ความสามารถ ทักษะ และคุณลักษณะตามที่กำหนดไว้

4.5 หลักสูตรการศึกษาขั้นพื้นฐาน หมายถึง หลักสูตรที่ใช้ในการจัดการเรียนการสอนเพื่อพัฒนาผู้เรียนในระดับการศึกษาที่ต่ำกว่าอุดมศึกษา โดยมุ่งหวังให้ผู้เรียนมีความสมบูรณ์ทั้งด้านร่างกาย จิตใจและสติปัญญา

4.6 หลักสูตรแกนกลาง หมายถึง หลักสูตรในส่วนที่สำนักงานคณะกรรมการการศึกษาขั้นพื้นฐานกำหนดขึ้นสำหรับสถานศึกษาใช้ในการพัฒนาผู้เรียนทุกคนในระดับการศึกษาขั้นพื้นฐาน

5. ขั้นตอนการปฏิบัติงาน

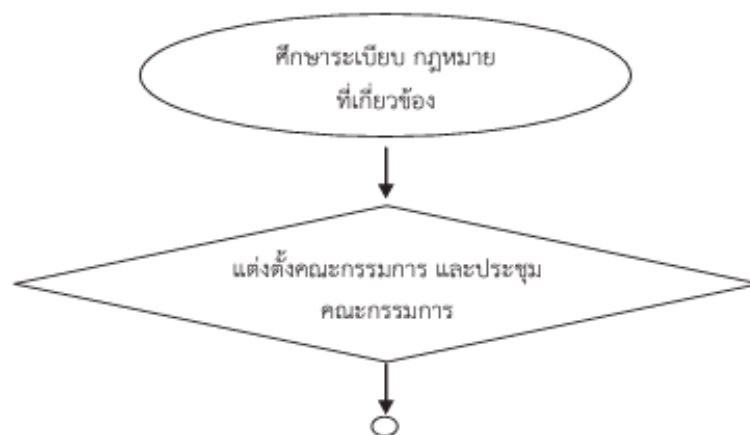
5.1 ศึกษา ระเบียบ กฎหมายที่เกี่ยวข้อง

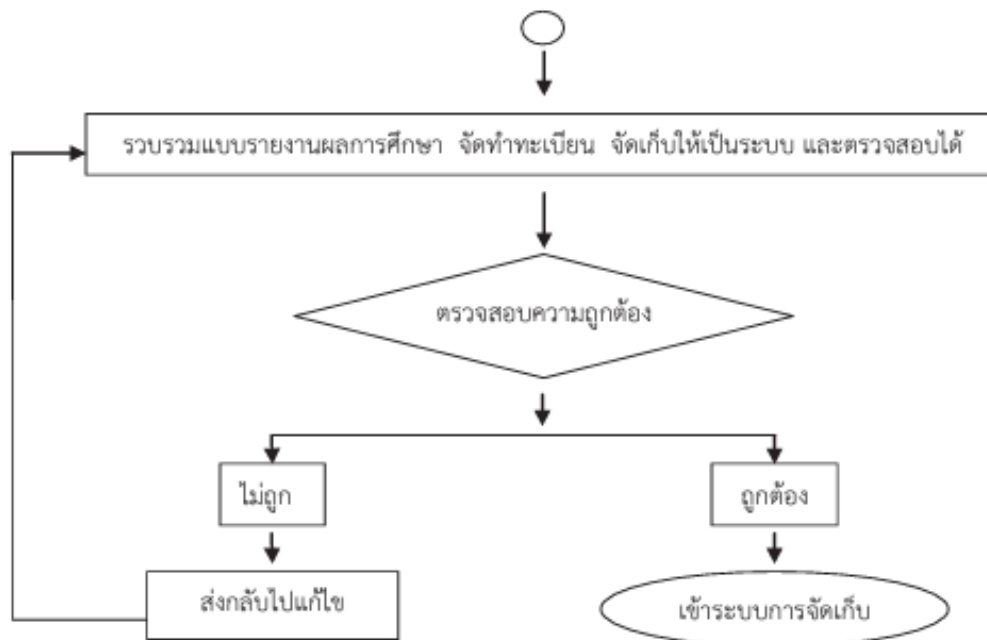
5.2 แต่งตั้งคณะกรรมการ ประชุมคณะกรรมการ แจงระเบียบ แนวปฏิบัติเกี่ยวกับการรายงานผลการศึกษาให้สถานศึกษาทราบ

5.3 รวบรวมแบบรายงานผลการศึกษา จัดทำทะเบียน จัดเก็บให้เป็นระบบและตรวจสอบได้

5.4 ตรวจสอบความถูกต้อง ให้เป็นไปตามระเบียบ กฎหมาย

6. Flow Chart การปฏิบัติงาน





7. แบบฟอร์มที่ใช้

- 7.1 ป.02, ป.05 ปพ 1, ปพ 2
- 7.2 รบ.2-ต ,รบ.2-ป
- 7.3 ปพ.3:1, ปพ.3:2 , ปพ.3:3, ปพ3:4
- 7.5 ปพ.3:ป, ปพ.3:บ, ปพ.3:พ
- 7.6 ใบสุทธิ (กรณีโรงเรียนยุบเลิก)

8. เอกสารอ้างอิง

- 8.1 แผนการศึกษาแห่งชาติ พุทธศักราช 2520 และ 2535
 - หลักสูตรประถมศึกษา พุทธศักราช 2521
 - หลักสูตรมัธยมศึกษาตอนต้น พุทธศักราช 2521
 - หลักสูตรมัธยมศึกษาตอนปลาย พุทธศักราช 2524
- 8.2 พระราชบัญญัติการศึกษาแห่งชาติ พ.ศ. 2542 และที่แก้ไขเพิ่มเติม
 - หลักสูตรการศึกษาขั้นพื้นฐาน พุทธศักราช 2544
 - หลักสูตรแกนกลางการศึกษาขั้นพื้นฐาน พุทธศักราช 2551

1. ชื่อกระบวนงาน 1.6.2 การยกเลิกหลักฐานการศึกษา

2. วัตถุประสงค์

2.1 เพื่อให้สำนักงานเขตพื้นที่การศึกษา มีกรอบและแนวทางในการดำเนินงานส่งเสริมการจัดการศึกษาในระบบ

2.2 เพื่อให้บุคลากรผู้ทำหน้าที่ด้านการจัดการศึกษา สามารถใช้ปฏิบัติหน้าที่ได้ตรงตามบทบาทหน้าที่ที่ชัดเจน เหมาะสม และมีประสิทธิภาพ

2.3 เพื่อมีให้นำหลักฐานที่เสียหายไปใช้เป็นหลักฐานทางราชการ

3. ขอบเขตของงาน

การออกหลักฐานการศึกษาของสถานศึกษาในสังกัดสำนักงานเขตพื้นที่การศึกษา ประถมศึกษา และมัธยมศึกษา

4. คำจำกัดความ

4.1 หลักฐานทางการศึกษา หมายถึง เอกสารหลักฐานการศึกษาไว้เป็น 2 ประเภท คือ

1. เอกสารหลักฐานการศึกษาที่กระทรวงศึกษาธิการกำหนด ได้แก่

- 1) ระเบียบแสดงผลการเรียนรู้ (ปพ.1)
- 2) ประกาศนียบัตร (ปพ.2)
- 3) แบบรายงานผู้สำเร็จการศึกษา (ปพ.3)

2. เอกสารหลักฐานที่โรงเรียนกำหนด ได้แก่

- 1) แบบบันทึกผลการเรียนประจำวิชา
- 2) แบบรายงานประจำตัวนักเรียน
- 3) ใบรับรองผลการเรียน
- 4) ระเบียบสะสม

4.2 มาตรฐานการเรียนรู้ขั้นพื้นฐาน หมายถึง สิ่งที่นักเรียนพึงรู้และปฏิบัติได้เมื่อจบการศึกษาขั้นพื้นฐาน

4.3 มาตรฐานการเรียนรู้ช่วงชั้น หมายถึง สิ่งที่นักเรียนพึงรู้และปฏิบัติได้เมื่อเรียนจบระดับชั้นสำคัญได้แก่ ประถมศึกษาปีที่ 3 ประถมศึกษาปีที่ 6 มัธยมศึกษาปีที่ 3 และมัธยมศึกษาปีที่ 6

4.4 หลักสูตร หมายถึง ประมวลความรู้และประสบการณ์ที่จัดขึ้นเพื่อพัฒนาผู้เรียนให้มีความรู้ ความสามารถ ทักษะ และคุณลักษณะตามที่กำหนดไว้

4.5 หลักสูตรการศึกษาขั้นพื้นฐาน หมายถึง หลักสูตรที่ใช้ในการจัดการเรียนการสอนเพื่อพัฒนาผู้เรียนในระดับการศึกษาที่ต่ำกว่าอุดมศึกษา โดยมุ่งหวังให้ผู้เรียนมีความสมบูรณ์ทั้งด้านร่างกาย จิตใจและสติปัญญา

4.6 หลักสูตรแกนกลาง หมายถึง หลักสูตรในส่วนที่สำนักงานคณะกรรมการการศึกษาขั้นพื้นฐานกำหนดขึ้นสำหรับสถานศึกษาใช้ในการพัฒนาผู้เรียนทุกคนในระดับการศึกษาขั้นพื้นฐาน

5. ขั้นตอนการปฏิบัติงาน

5.1 ศึกษา กฎหมาย ระเบียบ และแนวทางการดำเนินงาน

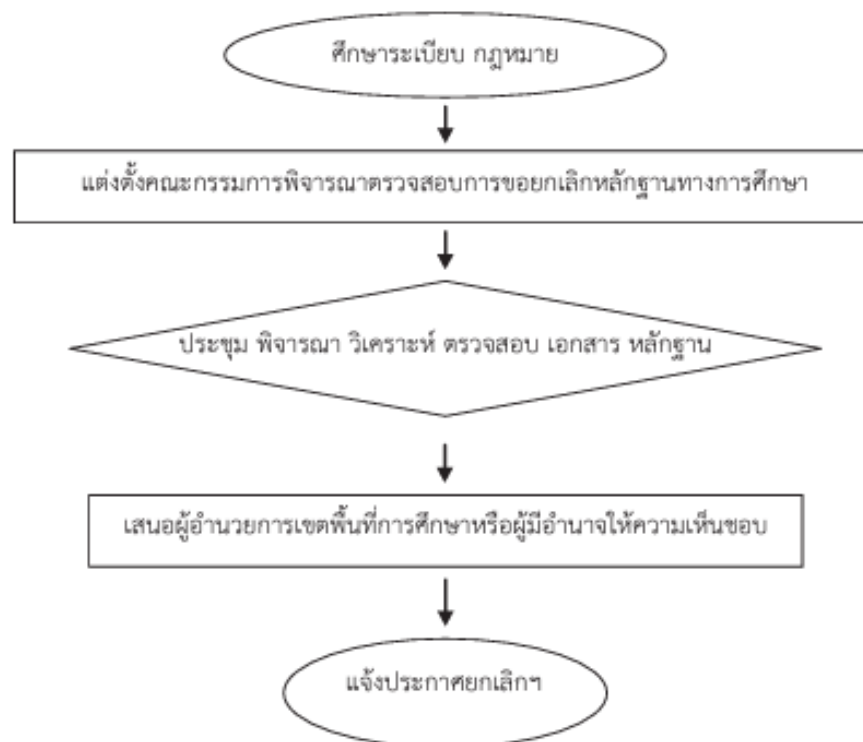
5.2 แต่งตั้งคณะกรรมการเพื่อพิจารณาการขอยกเลิกหลักสูตรทางการศึกษา

5.3 ประชุมพิจารณา วิเคราะห์ เอกสาร หลักสูตร และให้ความเห็นเกี่ยวกับการยกเลิกหลักสูตรทางการศึกษา

5.4 เสนอผู้อำนวยการสำนักงานเขตพื้นที่การศึกษา หรือผู้มีอำนาจ เพื่อพิจารณาให้ความเห็นขอยกเลิกหลักสูตรทางการศึกษาโดยออกประกาศยกเลิกหลักสูตรทางการศึกษา

5.5 แจ้งประกาศการยกเลิกหลักสูตรทางการศึกษา ให้ทุกกระทรวง สถานศึกษาในสังกัด และสำนักงานเขตพื้นที่การศึกษา ทวีประเทศทราบและห้ามมิให้รับไว้เป็นหลักฐานของทางราชการ

6. Flow Chart การปฏิบัติงาน



7. แบบฟอร์มที่ใช้

- 7.1 หนังสือขอยกเลิกหลักฐานทางการศึกษา
- 7.2 ประกาศยกเลิกหลักฐานทางการศึกษา

8. เอกสารอ้างอิง

- 8.1 แผนการศึกษาแห่งชาติ พุทธศักราช 2520 และ 2535
 - หลักสูตรประถมศึกษา พุทธศักราช 2521
 - หลักสูตรมัธยมศึกษาตอนต้น พุทธศักราช 2521
 - หลักสูตรมัธยมศึกษาตอนปลาย พุทธศักราช 2524
- 8.2 พระราชบัญญัติการศึกษาแห่งชาติ พ.ศ. 2542 และแก้ไขเพิ่มเติม
 - หลักสูตรการศึกษาขั้นพื้นฐาน พุทธศักราช 2544
 - หลักสูตรแกนกลางการศึกษาขั้นพื้นฐาน พุทธศักราช 2551

1. ชื่อกระบวนการงาน 1.6.3 ตรวจสอบวุฒิ การรับรองความรู้ และเทียบโอนผลการเรียน

2. วัตถุประสงค์

2.1 เพื่อให้สำนักงานเขตพื้นที่การศึกษา มีกรอบและแนวทางในการดำเนินงานส่งเสริมการจัดการศึกษาในระบบ

2.2 เพื่อให้บุคลากรผู้ทำหน้าที่ด้านการจัดการศึกษา สามารถใช้ปฏิบัติหน้าที่ได้ตรงตามบทบาทหน้าที่ที่ชัดเจน เหมาะสม และมีประสิทธิภาพ

2.3 เพื่อให้บริการนักเรียน นักศึกษา และประชาชนทั่วไปที่สำเร็จการศึกษา หรือต้องการศึกษาในระดับที่สูงขึ้น

3.ขอบเขตของงาน

สถานศึกษาในสังกัดสำนักงานเขตพื้นที่การศึกษาประถมศึกษา และมัธยมศึกษา

4. คำจำกัดความ

4.1 หลักฐานทางการศึกษา หมายถึง เอกสารหลักฐานการศึกษาแบ่งไว้เป็น 2 ประเภท คือ

1. เอกสารหลักฐานการศึกษาที่กระทรวงศึกษาธิการกำหนด ได้แก่

- 1) ระเบียบแสดงผลการเรียน (ปพ.1)
- 2) ประกาศนียบัตร (ปพ.2)
- 3) แบบรายงานผู้สำเร็จการศึกษา (ปพ.3)

2. เอกสารหลักฐานที่โรงเรียนกำหนด ได้แก่

- 1) แบบบันทึกผลการเรียนประจำวิชา
- 2) แบบรายงานประจำตัวนักเรียน
- 3) ใบรับรองผลการเรียน
- 4) ระเบียบสะสม

4.2 การตรวจสอบวุฒิ หมายถึง หน่วยงาน สถานศึกษา หรือบุคคลมีความประสงค์ขอทราบข้อเท็จจริงเกี่ยวกับการจบการศึกษาของนักเรียนเพื่อการสมัครเข้าทำงานหรือศึกษาต่อ

4.3 การรับรองความรู้ หมายถึง การรับรองความรู้หรือสถานะทางการศึกษาของนักเรียนให้กับหน่วยงาน สถานศึกษา หรือบุคคล โดยสถานศึกษาเป็นผู้รับรองวุฒิให้

4.4 การเทียบโอนผลการเรียน หมายถึง ผู้ที่กำลังศึกษาตามหลักสูตรใดหลักสูตรหนึ่ง หรือมีผลการเรียนที่สะสมไว้และจะขอเทียบโอนผลการเรียนเข้าสู่การศึกษาชั้น พื้นฐานในสถานศึกษาใด

สถานศึกษาหนึ่ง หรือในหลักสูตรใดหลักสูตรหนึ่ง เพื่อเรียนต่อเนื่องให้จบการศึกษาตามหลักสูตรนั้น ๆ ทั้งวุฒิการศึกษาในประเทศและต่างประเทศ

4.5 มาตรฐานการเรียนรู้ขั้นพื้นฐาน หมายถึง สิ่งที่นักเรียนพึงรู้และปฏิบัติได้เมื่อจบการศึกษาขั้นพื้นฐาน

4.6 มาตรฐานการเรียนรู้ช่วงชั้น หมายถึง สิ่งที่นักเรียนพึงรู้และปฏิบัติได้เมื่อเรียนจบระดับชั้นสำคัญได้แก่ ประถมศึกษาปีที่ 3 ประถมศึกษาปีที่ 6 มัธยมศึกษาปีที่ 3 และมัธยมศึกษาปีที่ 6

4.7 หลักสูตร หมายถึง ประมวลความรู้และประสบการณ์ที่จัดขึ้นเพื่อพัฒนาผู้เรียนให้มี ความรู้ ความสามารถ ทักษะ และคุณลักษณะตามที่กำหนดไว้

4.8 หลักสูตรการศึกษาขั้นพื้นฐาน หมายถึง หลักสูตรที่ใช้ในการจัดการเรียนการสอนเพื่อพัฒนาผู้เรียนในระดับการศึกษาที่ต่ำกว่าอุดมศึกษาโดยมุ่งหวังให้ผู้เรียนมีความสมบูรณ์ทั้งด้านร่างกาย จิตใจและสติปัญญา

4.9 หลักสูตรแกนกลาง หมายถึง หลักสูตรในส่วนที่สำนักงานคณะกรรมการการศึกษาขั้นพื้นฐาน กำหนดขึ้นสำหรับสถานศึกษาใช้ในการพัฒนาผู้เรียนทุกคนในระดับการศึกษาขั้นพื้นฐาน

5. ขั้นตอนการปฏิบัติงาน

5.1 ศึกษาระเบียบ กฎหมาย และขั้นตอนการดำเนินงาน

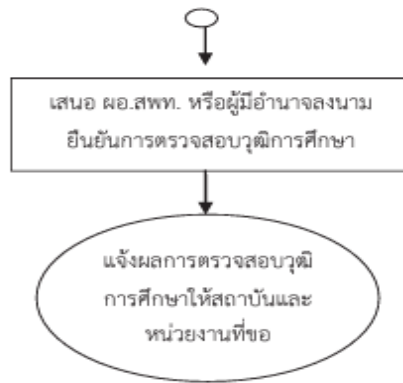
5.2 ดำเนินการตรวจสอบวุฒิการศึกษาตามที่หน่วยงาน/สถาบันขอความร่วมมือโดยยื่นเอกสารให้สำนักงานเขตพื้นที่การศึกษาดูตรวจสอบ

5.3 เสนอผู้อำนวยการเขตพื้นที่การศึกษาหรือผู้มีอำนาจ ลงนามยืนยันการตรวจสอบวุฒิการศึกษา

5.4 แจกผลการตรวจสอบวุฒิการศึกษาให้สถาบันและหน่วยงานที่ขอตรวจสอบวุฒิทราบกรณีเป็นเอกสารที่ถูกต้อง

6. Flow Chart การปฏิบัติงาน





7.แบบฟอร์มที่ใช้

หนังสือรับรองความรู้

8. เอกสารอ้างอิง

8.1 แผนการศึกษาแห่งชาติ พุทธศักราช 2520 และ 2535

- หลักสูตรประถมศึกษา พุทธศักราช 2521
- หลักสูตรมัธยมศึกษาตอนต้น พุทธศักราช 2521
- หลักสูตรมัธยมศึกษาตอนปลาย พุทธศักราช 2524

8.2 พระราชบัญญัติการศึกษาแห่งชาติ พ.ศ. 2542 และแก้ไขที่เพิ่มเติม

- หลักสูตรการศึกษาขั้นพื้นฐาน พุทธศักราช 2544
- หลักสูตรแกนกลางการศึกษาขั้นพื้นฐาน พุทธศักราช 2551

1. ชื่อกระบวนงาน 1.6.4 การซื้อแบบพิมพ์ทางการศึกษา

2. วัตถุประสงค์

2.1 เพื่อให้สำนักงานเขตพื้นที่การศึกษา มีกรอบและแนวทางในการดำเนินงานส่งเสริมการจัดการศึกษาในระบบ

2.2 เพื่อให้บุคลากรผู้ทำหน้าที่ด้านการจัดการศึกษา สามารถใช้ปฏิบัติหน้าที่ได้ตรงตามบทบาทหน้าที่ที่ชัดเจน เหมาะสม และมีประสิทธิภาพ

2.3 เพื่อให้บริการสถานศึกษาในการออกเอกสารการจบการศึกษา

3. ขอบเขตของงาน

3.1 สถานศึกษาในเขตพื้นที่สำนักงานเขตพื้นที่การศึกษาประถมศึกษาได้รับมอบให้สำนักงานเขตพื้นที่การศึกษาประถมศึกษา เป็นผู้สั่งซื้อแบบพิมพ์ทางการศึกษาให้

3.2 สถานศึกษาสังกัดในเขตพื้นที่สำนักงานเขตพื้นที่ศึกษามัธยมศึกษาให้สำนักงานเขตพื้นที่ศึกษามัธยมศึกษา เป็นผู้สั่งซื้อแบบพิมพ์ทางการศึกษาให้

4. คำจำกัดความ

4.1 แบบพิมพ์ทางการศึกษา หมายถึง แบบฟอร์มหรือเอกสารที่เกี่ยวข้องกับประวัตินักเรียน รายวิชาเรียน ผลการเรียน และจัดแผนการลงทะเบียนให้กับนักเรียน รวมทั้งรายงาน ปพ.1 รายงาน ปพ. 2 บนแบบพิมพ์ประกาศนียบัตร ที่กระทรวงศึกษาธิการกำหนดด้วยตัวอักษรเอกลักษณ์ รายงาน ปพ. 7 ใบรับรองผลการศึกษา รวมถึงใบแทนประกาศนียบัตร

4.2 มาตรฐานการเรียนรู้ขั้นพื้นฐาน หมายถึง สิ่งที่นักเรียนพึงรู้และปฏิบัติได้เมื่อจบการศึกษาขั้นพื้นฐาน

4.3 มาตรฐานการเรียนรู้ช่วงชั้น หมายถึง สิ่งที่นักเรียนพึงรู้และปฏิบัติได้เมื่อเรียนจบระดับชั้นสำคัญได้แก่ ประถมศึกษาปีที่ 3 ประถมศึกษาปีที่ 6 มัธยมศึกษาปีที่ 3 และมัธยมศึกษาปีที่ 6

4.4 หลักสูตร หมายถึง ประมวลความรู้และประสบการณ์ที่จัดขึ้นเพื่อพัฒนาผู้เรียนให้มีความรู้ความสามารถ ทักษะ และคุณลักษณะตามที่กำหนดไว้

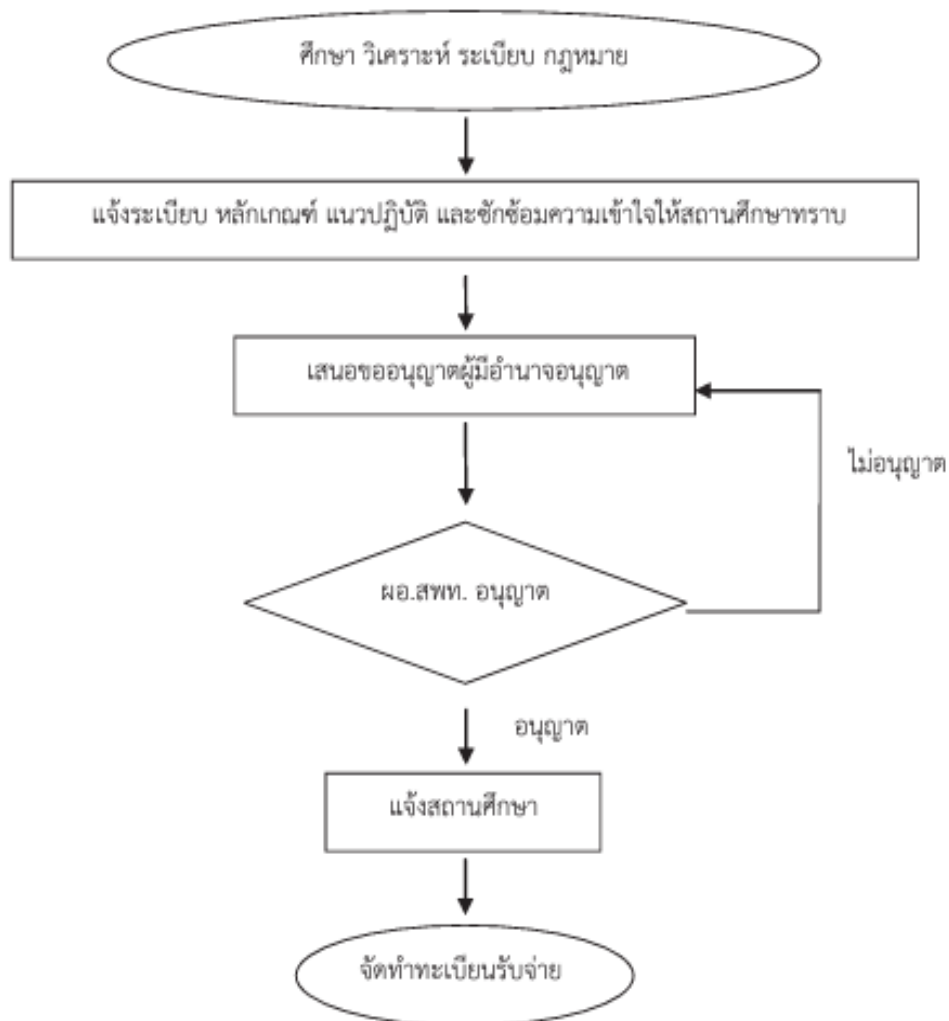
4.5 หลักสูตรการศึกษาขั้นพื้นฐาน หมายถึง หลักสูตรที่ใช้ในการจัดการเรียนการสอนเพื่อพัฒนาผู้เรียนในระดับการศึกษาที่ต่ำกว่าอุดมศึกษา โดยมุ่งหวังให้ผู้เรียนมีความสมบูรณ์ทั้งด้านร่างกาย จิตใจ และสติปัญญา

4.6 หลักสูตรแกนกลาง หมายถึง หลักสูตรในส่วนที่สำนักงานคณะกรรมการการศึกษาขั้นพื้นฐาน กำหนดขึ้นสำหรับสถานศึกษาใช้ในการพัฒนาผู้เรียนทุกคนในระดับการศึกษาขั้นพื้นฐาน

5. ขั้นตอนการปฏิบัติงาน

- 5.1 ศึกษา วิเคราะห์ ระเบียบ กฎหมาย หลักเกณฑ์ และแนวทาง ตามที่ระเบียบกฎหมาย กำหนด
- 5.2 แจ้งระเบียบ หลักเกณฑ์ แนวปฏิบัติ และชักซ้อมความเข้าใจให้สถานศึกษาทราบ
- 5.3 เสนอขออนุญาตจัดซื้อแบบพิมพ์ให้กับสถานศึกษา
- 5.4 ผู้อำนวยการสำนักงานเขตพื้นที่การศึกษาอนุญาต
- 5.5 สถานศึกษาดำเนินการจัดซื้อ
- 5.6 จัดทำทะเบียนรับ - จ่าย แบบพิมพ์ และลงทะเบียนเบิกจ่ายแบบพิมพ์ ให้สถานศึกษา

6. Flow Chart การปฏิบัติงาน



7.แบบฟอร์มที่ใช้

หนังสือขออนุญาตซื้อแบบพิมพ์ ปพ. 1 , ปพ. 2 , ปพ. 3

8. เอกสารอ้างอิง

8.1 แผนการศึกษาแห่งชาติ พุทธศักราช 2520 และ 2535

- หลักสูตรประถมศึกษา พุทธศักราช 2521
- หลักสูตรมัธยมศึกษาตอนต้น พุทธศักราช 2521
- หลักสูตรมัธยมศึกษาตอนปลาย พุทธศักราช 2524

8.2 พระราชบัญญัติการศึกษาแห่งชาติ พ.ศ. 2542 และที่แก้ไขเพิ่มเติม

- หลักสูตรการศึกษาขั้นพื้นฐาน พุทธศักราช 2544
- หลักสูตรแกนกลางการศึกษาขั้นพื้นฐาน พุทธศักราช 2551

8.3 คำสั่งกระทรวงศึกษาธิการว่าด้วยการจัดแบบพิมพ์ทางการศึกษา ที่ สพฐ. 616/2552

ลงวันที่ 30 กันยายน 2552

8.4 คำสั่งกระทรวงศึกษาธิการว่าด้วยการจัดแบบพิมพ์ทางการศึกษา ที่ สพฐ. 617/2552

ลงวันที่ 30 กันยายน 2552

8.5 คำสั่งกระทรวงศึกษาธิการว่าด้วยการจัดแบบพิมพ์ทางการศึกษา ที่ สพฐ. 618/2552

ลงวันที่ 30 กันยายน 2552

2. งานการศึกษาจากระบบ

1. ชื่อกระบวนงาน งานการศึกษาจากระบบ

2. วัตถุประสงค์

2.1 เพื่อให้ประชากรวัยเรียนทุกคนได้รับการเตรียมความพร้อมในระดับการศึกษาปฐมวัยและได้รับการศึกษาภาคบังคับอย่างทั่วถึงและมีคุณภาพมีโอกาสได้รับการศึกษาขั้นพื้นฐานไม่น้อยกว่า 12 ปี

2.2 เพื่อให้ผู้ที่มีหน้าที่ในการจัดการศึกษาทุกฝ่ายมีความเข้าใจที่ถูกต้องและจัดการศึกษาอย่างมีคุณภาพ

2.3 เพื่อให้สำนักงานเขตพื้นที่การศึกษามีการกำหนดหลักเกณฑ์วิธีการและแนวทางที่จะเชื่อมโยงระหว่างการศึกษาในระบบ การศึกษาจากระบบและการศึกษาตามอัธยาศัย

2.4 เพื่อส่งเสริมศึกษาวิจัยและเผยแพร่รูปแบบที่เหมาะสมในการจัดการศึกษา

2.5 เพื่อส่งเสริมการจัดการศึกษามีการประสานงานอย่างเป็นระบบ

3. ขอบเขตของงาน

สำนักงานเขตพื้นที่การศึกษา ศึกษาแนวทางการจัดการศึกษาจากระบบ ตลอดจนขอข่วยภารกิจของเขตพื้นที่การศึกษา สถานศึกษาและหน่วยงานที่เกี่ยวข้องวางแผนและกำหนดแนวทางในการสนับสนุน ส่งเสริมการจัดการศึกษาจากระบบให้เชื่อมโยงกับการจัดการศึกษาในระบบและการศึกษาตามอัธยาศัย ประสานงานกับหน่วยงานที่เกี่ยวข้องเพื่อสนับสนุนให้ผู้เรียนได้รับการศึกษาขั้นพื้นฐานอย่างทั่วถึง ติดตามประเมินผล ปรับปรุงเชื่อมโยงการจัดการศึกษาได้อย่างทั่วถึงและมีประสิทธิภาพ

4. คำจำกัดความ

การศึกษาจากระบบ หมายถึง เป็นการศึกษามีความยืดหยุ่นและหลากหลายรูปแบบ ไม่มีข้อจำกัดเรื่องอายุและสถานที่โดยมุ่งหมายให้เป็นการศึกษาเพื่อพัฒนาคุณภาพมนุษย์

5. ขั้นตอนการปฏิบัติงาน

5.1 ศึกษาแนวทางการจัดการศึกษาจากระบบ

5.2 มีขอข่วยภารกิจความรับผิดชอบการจัดการศึกษาจากระบบของสำนักงานเขตพื้นที่การศึกษา สถานศึกษาและหน่วยงานที่เกี่ยวข้อง

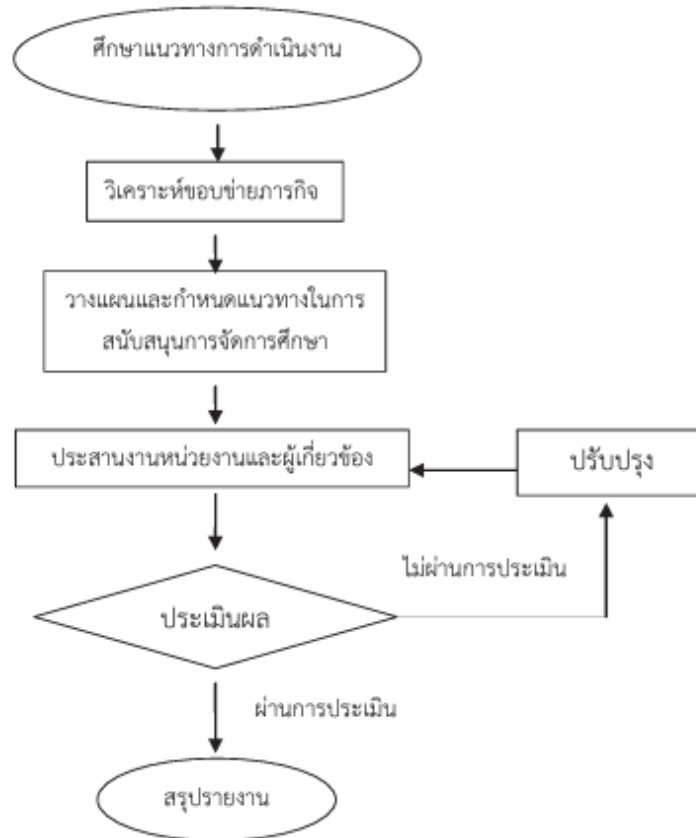
5.3 วางแผนและกำหนดแนวทางในการสนับสนุน ส่งเสริม การจัดการศึกษาจากระบบ การศึกษาตามอัธยาศัย เพื่อให้ผู้เรียนได้เรียนรู้ตลอดชีวิต

5.4 ประสานงานกับหน่วยงาน หรือผู้เกี่ยวข้องเพื่อสนับสนุนให้ผู้เรียนได้รับการศึกษาขั้นพื้นฐานอย่างทั่วถึง

5.5 ประสานการติดตาม ประเมินผลการจัดการศึกษานอกระบบ เพื่อปรับปรุงการจัดการศึกษานอกระบบให้ทั่วถึง มีคุณภาพและประสิทธิภาพ

5.6 สรุปรายงาน

6. Flow Chart การปฏิบัติงาน



7. แบบฟอร์มที่ใช้

-

8. เอกสาร/ หลักฐานอ้างอิง

8.1 พระราชบัญญัติการศึกษาแห่งชาติ พ.ศ. 2542 และที่แก้ไขเพิ่มเติม

8.2 หลักสูตรการศึกษาขั้นพื้นฐาน พ.ศ. 2544

8.3 หลักสูตรแกนกลางการศึกษาขั้นพื้นฐาน พ.ศ.2551

1. ชื่อกระบวนการ

งานส่งเสริมและสนับสนุนการจัดการศึกษาขั้นพื้นฐานของบุคคล ครอบครัว องค์กร ชุมชน องค์กรวิชาชีพ สถาบันศาสนา สถานประกอบการ และสถาบันสังคมอื่น

2. วัตถุประสงค์

2.1 เพื่อส่งเสริมการจัดการศึกษาขั้นพื้นฐานของบุคคล ครอบครัว องค์กรชุมชน องค์กรวิชาชีพ สถาบันศาสนา สถานประกอบการ และสถาบันสังคมอื่น

2.2 เพื่อให้การสนับสนุนและส่งเสริมให้บิดา มารดา หรือผู้ปกครอง และสถานประกอบการ มีความรู้ ความเข้าใจในการจัดการศึกษา

2.3 เพื่อเป็นการติดตาม ประเมินผลการจัดการศึกษาของบุคคล ครอบครัว ชุมชน องค์กรวิชาชีพ สถาบันทางศาสนา สถานประกอบการ และสถาบันสังคมอื่น

3. ขอบเขตของงาน

- 3.1 การส่งเสริมสนับสนุนการจัดการศึกษา
- 3.2 การยื่นคำขออนุญาตจัดการศึกษา
- 3.3 การจัดทำแผนการจัดการศึกษา
- 3.4 การจัดการเรียนรู้ การวัดและประเมินผล
- 3.5 การตัดสิน และรับรองผลการศึกษา
- 3.6 การกำกับ และติดตามการจัดการศึกษา
- 3.7 การยกเลิกการจัดการศึกษา

4. คำจำกัดความ

4.1 การจัดการศึกษาโดยครอบครัว หมายถึง การจัดการศึกษาขั้นพื้นฐานที่บิดามารดา หรือบิดา หรือมารดา หรือผู้ปกครองเป็นผู้รับผิดชอบจัดการศึกษาให้กับบุตรหลานด้วยตนเอง โดยเป็นผู้สอนด้วยตนเอง หรือเป็นผู้อำนวยความสะดวกให้เกิดกระบวนการเรียนรู้

4.2 การจัดการศึกษาในสถานประกอบการ หมายถึง การจัดตั้งศูนย์การเรียนรู้เพื่อจัดการศึกษาขั้นพื้นฐาน ตามมาตรา 12 แห่งพระราชบัญญัติการศึกษาแห่งชาติ

5. ขั้นตอนการปฏิบัติงาน

5.1 ประชาสัมพันธ์ สร้างความเข้าใจ ในสิทธิและหน้าที่ ส่งเสริมและพัฒนาความสามารถในการจัดการศึกษาของบุคคล ครอบครัว ชุมชน สถาบันทางศาสนา และสถานประกอบการ ฯลฯ

5.2 ผู้จัดการศึกษายื่นคำขออนุญาตในการจัดการศึกษาของบุคคล ครอบครัว ชุมชน สถาบันทางศาสนา และสถานประกอบการ ฯลฯ

5.3 จัดทำแผนการจัดการศึกษาของบุคคล ครอบครัว ชุมชน สถาบันทางศาสนา และสถานประกอบการ ฯลฯ

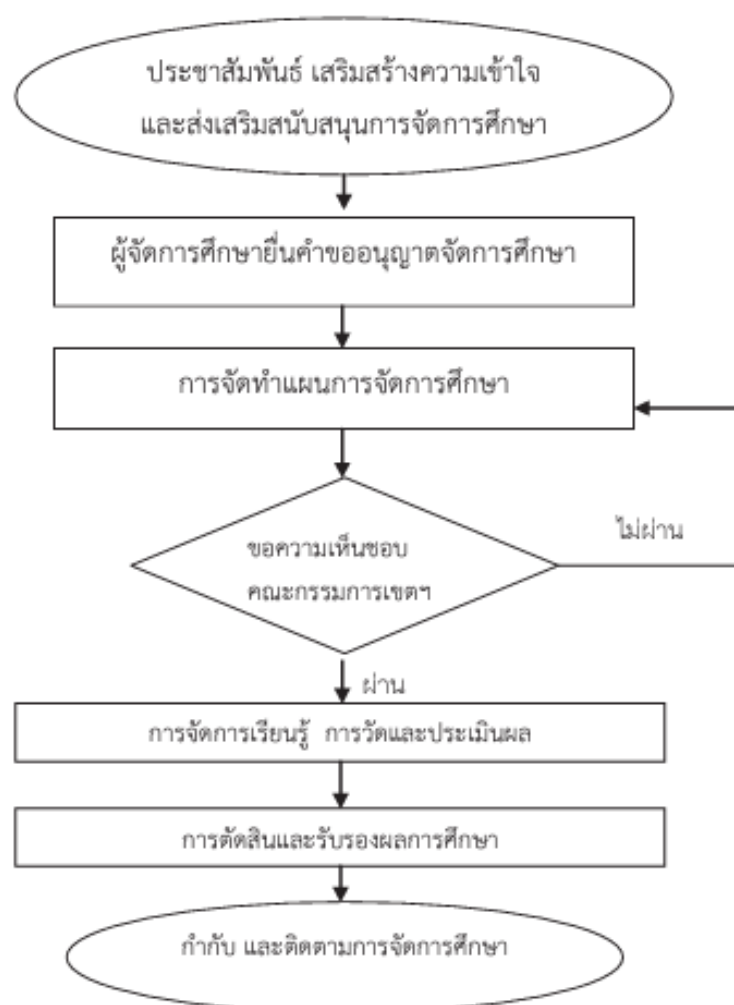
5.4 ขอความเห็นชอบคณะกรรมการเขตในการอนุญาตการจัดการศึกษาของบุคคล ครอบครัว ชุมชน สถาบันทางศาสนาและสถานประกอบการ ฯลฯ

5.5 การจัดการเรียนรู้ การวัด และประเมินผลการศึกษาของบุคคล ครอบครัว ชุมชนสถาบันทางศาสนา และสถานประกอบการอย่างต่อเนื่อง

5.6 การตัดสินและรับรองผลการศึกษา

5.7 กำกับ ติดตาม การจัดการศึกษา และรายงานผล

6. Flow Chart การปฏิบัติงาน



7. แบบฟอร์มที่ใช้

- 7.1 แบบยื่นคำขออนุญาตจัดการศึกษาขั้นพื้นฐานโดยครอบครัว
- 7.2 แบบขออนุญาตให้จัดการศึกษาขั้นพื้นฐานโดยครอบครัว
- 7.3 รูปแบบการจัดทำแผนการจัดการศึกษาโดยครอบครัว
- 7.4 แบบคำสั่งให้เลิกจัดการศึกษาโดยครอบครัว
- 7.5 แบบยื่นคำขออนุญาตจัดการศึกษาขั้นพื้นฐานในศูนย์การเรียนโดยสถานประกอบการ
- 7.6 แบบขออนุญาตให้จัดการศึกษาขั้นพื้นฐานในศูนย์การเรียนโดยสถานประกอบการ
- 7.7 รูปแบบการจัดการศึกษาขั้นพื้นฐานในศูนย์การเรียนโดยสถานประกอบการ
- 7.8 แบบคำสั่งให้เลิกจัดการศึกษาขั้นพื้นฐานในศูนย์การเรียนโดยสถานประกอบการ
- 7.9 แบบคำร้องขอเทียบโอนผลการเรียน
- 7.10 แบบบันทึกการเทียบโอนผลการเรียน
- 7.11 แบบรายงานผลการเทียบโอนผลการเรียน
- 7.12 แบบคำร้องขอเทียบโอนความรู้และประสบการณ์
- 7.13 แบบบันทึกการเทียบโอนความรู้และประสบการณ์
- 7.14 แบบประเมินผลโดยครอบครัว
- 7.15 ทะเบียนนักเรียน

8. เอกสาร หลักฐานอ้างอิง

- 8.1 พระราชบัญญัติการศึกษาแห่งชาติ พ.ศ. 2542 และที่แก้ไขเพิ่มเติม
- 8.2 หลักสูตรการศึกษาขั้นพื้นฐาน พ.ศ. 2551
- 8.3 หลักสูตรแกนกลางการศึกษาขั้นพื้นฐาน พ.ศ. 2551
- 8.4 ระเบียบ หลักเกณฑ์ วิธีการประเมินศักยภาพและความพร้อมในการจัดการศึกษา
- 8.5 กฎกระทรวง ว่าด้วยสิทธิในการจัดการศึกษาขั้นพื้นฐานโดยครอบครัว พ.ศ. 2547

1. ชื่อกระบวนการงาน

งานส่งเสริมการจัดการศึกษาเด็กพิการ เด็กด้อยโอกาส และเด็กที่มีความสามารถพิเศษ

2. วัตถุประสงค์

เพื่อส่งเสริมการจัดการศึกษาสำหรับผู้พิการ ผู้ด้อยโอกาส และผู้มีความสามารถพิเศษในระดับการศึกษาขั้นพื้นฐานให้ได้รับการส่งเสริมและพัฒนาเต็มศักยภาพ

3. ขอบเขตของงาน

สำนักงานเขตพื้นที่การศึกษาดำเนินการศึกษา วิเคราะห์ข้อมูลการจัดการศึกษาเด็กพิการ เด็กด้อยโอกาส และเด็กที่มีความสามารถพิเศษในระดับการศึกษาขั้นพื้นฐานและนำไปพัฒนาระบบการจัดการศึกษาสำหรับผู้พิการ ผู้ด้อยโอกาส และผู้มีความสามารถพิเศษในระดับการศึกษาขั้นพื้นฐาน

4. คำจำกัดความ

4.1 ผู้พิการ หมายถึง เด็กพิการที่ได้จดทะเบียนตามกฎหมายว่าด้วยการฟื้นฟูสมรรถภาพคนพิการหรือบุคคลที่สถานศึกษารับรองว่าเป็นคนพิการตามหลักเกณฑ์และวิธีการที่คณะกรรมการพิจารณาให้คนพิการได้รับสิทธิช่วยเหลือทางการศึกษากำหนดโดยกระทรวงศึกษาธิการได้ประกาศจำแนกคนพิการเป็น 9 ประเภท ได้แก่ บุคคลที่มีความบกพร่องทางการมองเห็น บุคคลที่มีความบกพร่องทางการได้ยิน บุคคลที่มีความบกพร่องทางสติปัญญา บุคคลที่มีความบกพร่องทางร่างกายหรือสุขภาพ บุคคลที่มีความบกพร่องทางการเรียนรู้ บุคคลที่มีความบกพร่องทางพฤติกรรมหรืออารมณ์และสมาธิสั้น บุคคลที่มีความบกพร่องทางการพูดและภาษา บุคคลออทิสติก และบุคคลพิการซ้ำซ้อน

4.2 ผู้ด้อยโอกาส หมายถึง เด็กที่อยู่ในสภาวะยากลำบาก เนื่องจากประสบปัญหาต่าง ๆ มีชีวิตความเป็นอยู่ด้อยกว่าเด็กปกติทั่วไป ขาดโอกาสหรือไม่มีโอกาสที่จะเข้ารับบริการทางการศึกษาหรือได้รับพัฒนาทั้งทางร่างกาย สติปัญญา อารมณ์ สังคม และจิตใจ จำเป็นต้องได้รับความช่วยเหลือเป็นกรณีพิเศษเพื่อให้มีชีวิตความเป็นอยู่ที่ดีขึ้น มีพัฒนาการที่ถูกต้องเหมาะสมกับวัยและสามารถบรรลุถึงศักยภาพขั้นสูงสุดได้

4.3 ผู้มีความสามารถพิเศษ หมายถึง เด็กที่แสดงออกซึ่งความสามารถอันโดดเด่นในด้านใดด้านหนึ่งหรือหลายด้าน ในด้านสติปัญญา ความคิดสร้างสรรค์ การใช้ภาษา การเป็นผู้นำด้านวิชาการ กีฬา ดนตรี ภาษา ศิลปะ หรืออื่นๆ ในสาขาใดสาขาหนึ่งหรือหลายสาขาอย่างเป็นที่ประจักษ์เมื่อเปรียบเทียบกับผู้ที่มีอายุระดับเดียวกัน สภาพแวดล้อมหรือประสบการณ์เดียวกัน

5. ขั้นตอนการปฏิบัติงาน

5.1 ประสานการสำรวจข้อมูลกับสถานศึกษาและหน่วยงานที่เกี่ยวข้องจัดทำทะเบียนเพื่อรวบรวมข้อมูลที่เป็นของเด็กพิการ เด็กด้อยโอกาสและเด็กที่มีความสามารถพิเศษอย่างเป็นระบบ

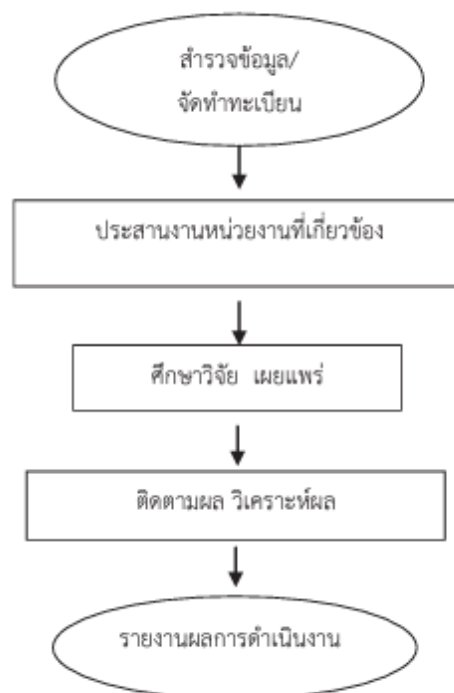
5.2 ประสาน ส่งเสริมการจัดการศึกษาสำหรับเด็กพิการ เด็กด้อยโอกาสและเด็กที่มีความสามารถพิเศษกับสถานศึกษาหรือหน่วยงานที่เกี่ยวข้องให้จัดการศึกษาอย่างต่อเนื่อง

5.3 ศึกษา วิจัยและส่งเสริมการศึกษา วิจัย เพื่อหารูปแบบและเผยแพร่วิธีการจัดการศึกษาแก่ผู้ที่เกี่ยวข้อง

5.4 ติดตาม รวบรวมผลการดำเนินงานอย่างต่อเนื่องและสม่ำเสมอ

5.5 รายงานผลการดำเนินงาน

6. Flow Chart การปฏิบัติงาน



7. แบบฟอร์มที่ใช้

-

8. เอกสาร/ หลักฐานอ้างอิง

8.1 พระราชบัญญัติการศึกษาแห่งชาติ พ.ศ. 2552 และที่แก้ไขเพิ่มเติม

8.2 กฎกระทรวง ระเบียบ หลักเกณฑ์ที่ว่าด้วยการจัดการศึกษาสำหรับเด็กพิการ เด็กด้อยโอกาส และเด็กที่มีความสามารถพิเศษ

1. ชื่อกระบวนการงาน

การส่งเสริมและสนับสนุนนักเรียนในโควตาพิเศษ

2. วัตถุประสงค์

เพื่อส่งเสริมการจัดการศึกษา และสนับสนุนนักเรียนในโควตาพิเศษ

3. ขอบเขตของงาน

สำนักงานเขตพื้นที่การศึกษาดำเนินการตามหลักเกณฑ์แนวปฏิบัติตามความต้องการของสถาบันที่ประสงค์ให้โควตาพิเศษแก่นักเรียนในสังกัดสำนักงานเขตพื้นที่การศึกษา

4. คำจำกัดความ

4.1 สถาบัน หมายถึง หน่วยงาน สถานศึกษาที่ประสงค์ให้โควตาพิเศษแก่นักเรียนในสังกัดสำนักงานเขตพื้นที่การศึกษา

4.2 โควตาพิเศษ หมายถึง จำนวนนักเรียนที่ได้รับการจัดสรรให้เข้าเรียนเป็นกรณีพิเศษในระดับมัธยมศึกษา อาชีวศึกษา อุดมศึกษา จากสถาบันการศึกษาต่างๆ โดยไม่ต้องสอบแข่งขันหรือสอบคัดเลือก

5. ขั้นตอนการปฏิบัติงาน

5.1 ศึกษาหลักเกณฑ์ แจ้งประชาสัมพันธ์ รับสมัคร

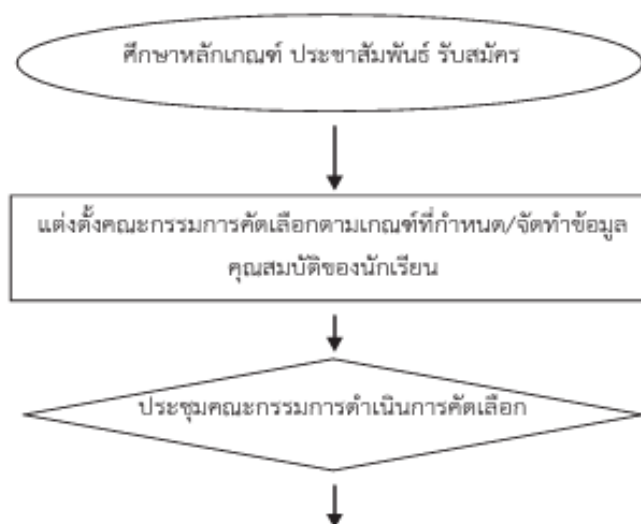
5.2 แต่งตั้งคณะกรรมการคัดเลือกตามเกณฑ์ที่กำหนด/จัดทำข้อมูลคุณสมบัติของนักเรียน

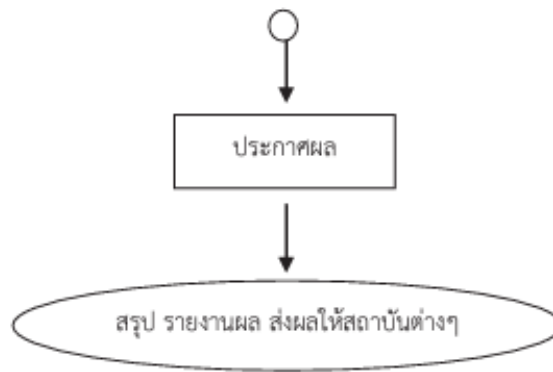
5.3 ประชุมคณะกรรมการดำเนินการคัดเลือก

5.4 ประกาศผล

5.5 สรุปผลการคัดเลือก รายงานผล

6. Flow Chart การปฏิบัติงาน





7. แบบฟอร์มที่ใช้

แบบฟอร์มใบสมัครของสถาบันต่าง ๆ

8. เอกสาร / หลักฐานอ้างอิง

หนังสือแจ้งรายละเอียดจากสถาบันต่างๆ ที่แจ้งสำนักงานเขตพื้นที่การศึกษา

9. แบบฟอร์มสรุปมาตรฐานงาน

ชื่องาน	การส่งเสริมและสนับสนุนนักเรียนในโควตาพิเศษ		สำนักงานเขตพื้นที่การศึกษา	กลุ่มส่งเสริมการจัดการศึกษา	
วัตถุประสงค์ :	เพื่อให้สำนักงานเขตพื้นที่การศึกษาดำเนินการได้ตามหลักเกณฑ์ของสถาบันต่าง ๆ ที่ให้โควตาแก่นักเรียนในสังกัดสำนักงานเขตพื้นที่การศึกษา				
ลำดับที่	ผังขั้นตอนการดำเนินงาน	รายละเอียดงาน	เวลาดำเนินการ	มาตรฐานคุณภาพงาน	ผู้รับผิดชอบ
1.		ศึกษาหลักเกณฑ์ ประชาสัมพันธ์ และรับสมัคร	ตามหลักเกณฑ์ที่กำหนด	-	กลุ่มส่งเสริมการจัดการศึกษา
2.		แต่งตั้งคณะกรรมการ	ตามหลักเกณฑ์ที่กำหนด	-	กลุ่มส่งเสริมการจัดการศึกษา
3.		ประชุมคณะกรรมการคัดเลือกตามหลักเกณฑ์	ตามหลักเกณฑ์ที่กำหนด	-	กลุ่มส่งเสริมการจัดการศึกษา
4.		ประกาศผลการคัดเลือก	ตามหลักเกณฑ์ที่กำหนด	เป็นไปตามความต้องการของสถาบันต่างๆ	กลุ่มส่งเสริมการจัดการศึกษา
5.		สรุปผลการคัดเลือก รายงานผลส่งให้สถาบันต่างๆ	ตามหลักเกณฑ์ที่กำหนด	-	กลุ่มส่งเสริมการจัดการศึกษา

อธิบายสัญลักษณ์ผังขั้นตอน จุดเริ่มต้นหรือสิ้นสุดกระบวนการงาน กิจกรรมงานหรือการปฏิบัติ การตัดสินใจ ทิศทางหรือการเคลื่อนไหวของงาน จุดเชื่อมต่อระหว่างหน้า(ถ้าไม่จบภายใน หน้า)

